

cosy

mountain

n° 48

NUMÉRO (TRÈS) SPÉCIAL
ART DE VIVRE | ARCHITECTURE | DESIGN | STYLE



ART DE VIVRE

Nos maisons d'après

OUTDOOR

De refuge en cabane

RÉNOVATION

Une pièce en plus

ARCHITECTURE

Un pavé dans l'alpage

DOSSIER

Matière matériau, matériel



Man'lon Laure





MERVEILLEUX DÉTAILS

CE N'EST PAS PARCE QU'UN CHALET EST DESTINÉ À ÊTRE LOUÉ, QU'IL FAUT UNIQUEMENT DES COULEURS NEUTRES, UNE DÉCORATION PASSE-PARTOUT ET PAS D'OBJETS DE VALEUR. LA PREUVE AVEC CES 350 M² DÉPLOYÉS SUR 4 ÉTAGES DANS CE CHALET TYPIQUE DE VAL D'ISÈRE OÙ LES DÉCORATRICES LES MONTAGNARDES ONT FAIT DES CHOIX AFFIRMÉS ET COLORÉS. LE TOUT AGRÉMENTÉ DE DÉLICIEUX DÉTAILS.

TEXTE PATRICIA PARQUET. PHOTOS JEAN-MARC PALISSE



Dans le hameau du Crêt, il existe encore de très beaux chalets, comme celui-ci, aménagé par l'architecte d'intérieur, Emmanuelle Bardon et resté dans son état d'origine. Chargées du choix du mobilier, des tissus et des accessoires, les décoratrices des Montagnardes ont repris les codes anciens tout en apportant un vent de fraîcheur.

Du vieux bois, des murs en pierre, la croix de Savoie dans les portes de placards, des bois de cerf... contrastent avec des murs clairs qui s'imprègnent de la lumière, du verre, des matières naturelles et de la couleur. Le résultat est une ode à la joie de vivre en montagne.

« Bien que le projet soit traditionnel, nous avons mis des couleurs plutôt atypiques pour la montagne, avec une palette allant du vert au bleu. La couleur donne de la gaieté, du caractère et de la lumière. Pour ne pas se lasser, il est important d'avoir une base solide et neutre avec un beau carrelage et un beau parquet que l'on garde longtemps. Nous avons choisi des rideaux en lin de belle facture qui s'adaptent à toutes les pièces. C'est cette base neutre qui permet l'audace dans les couleurs », explique Hélène Roux, responsable des Montagnardes.



Dans l'entrée, luminaires Graypants. Détail de la table basse en bois clair et sa coupelle remplie de capanes. Empilement de madriers. Dans le couloir, photographie de Jean-Marc Palisse, tabouret en chêne naturel (Hubsch), chaussures Rossignol. La croix, entaillée dans le bois, sert à ouvrir le placard (idée d'Emmanuelle Bardon, l'architecte d'intérieur). Suspension Le Deun et photographie de Jean-Marc Palisse.

“ Les œuvres photographiques font vibrer les murs ”



RENDRE CHAQUE ESPACE UNIQUE

En entrant, on réalise d'un seul regard que c'est un chalet où l'on respire. La circulation est fluide, jamais encombrée de mobilier. Le salon est une invitation à s'extraire du monde, au coin du feu. La salle à manger offre une double hauteur. Pour habiller le volume au-dessus de la grande table, trois luminaires en verre fumé sont suspendus depuis le sommet de la charpente. La mezzanine, avec un espace salon, a bénéficié de la hauteur sous plafond.

Quelle belle idée d'avoir remplacé les poignées par une croix de Savoie, entaillée dans la porte du placard de l'entrée !

Les yeux font des sauts de puce sur ces merveilleux détails qui rendent chaque espace unique. La table en chêne avec ses bords irréguliers semble tout juste sortie de la scierie. L'empilement des madriers, qui donne à voir des cubes dans des cubes, rappelle les jeux de construction de notre enfance. Les bougies à Leds, alignées religieusement, forment un chemin lumineux dans le couloir. Dans les chambres, les suspensions en laine, qui ressemblent à des mouffes, sont une joyeuse surprise. Les lampes de chevet pimentent la pièce d'une pointe de rouge, aussi séduisante qu'une bouche avec du rouge à lèvres. Les luminaires fonctionnent toujours par nombre impair. Ouvrez l'œil et vous apercevrez alors ces merveilleux détails qui offrent des respirations.

VIBRER AVEC LES ŒUVRES PHOTOGRAPHIQUES

Des photographies grand format, signées Jean-Marc Palisse, égayent les murs. « *Les photos sont plus contemporaines qu'un tableau. Les lignes graphiques des remontées mécaniques créent un parcours visuel dans le chalet* », poursuit Hélène Roux.

Les photos vont bien partout, sur un mur traditionnel en pierre, comme sur la chaux. On les découvre dans les couloirs en déambulant d'une pièce à l'autre. C'est un chalet haut-de-gamme, pour une clientèle cultivée, attentive aux détails et ici leurs aspirations sont comblées. ✕

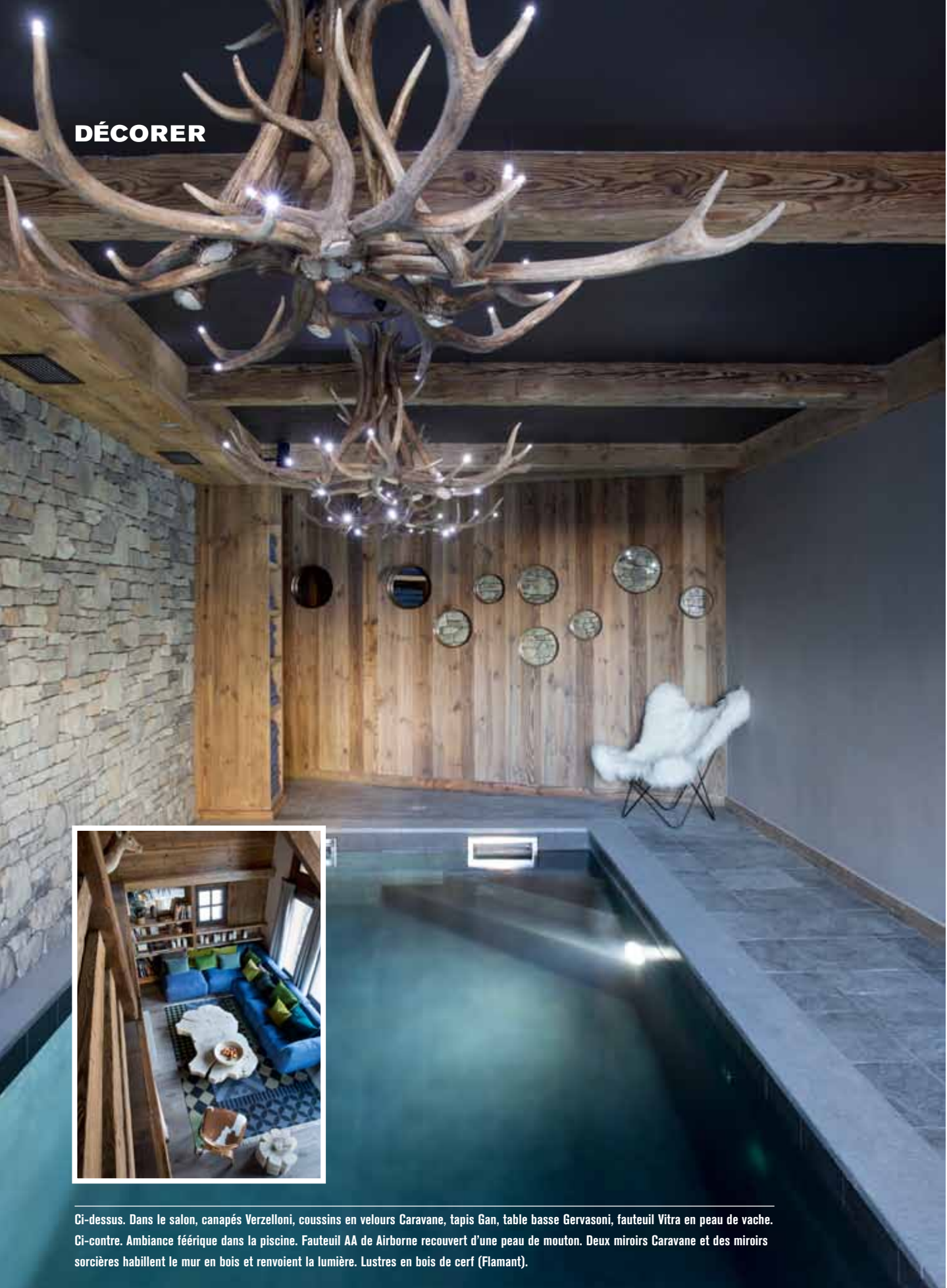
Dans l'entrée, patères en bois Angel des Montagnes, miroir Magis, luminaires Graypants, console Moaroom. On retrouve les codes de la montagne dans cette chambre, avec des touches de rouge, le tricot en laine avec ces suspensions Casamania qui ressemblent à des mouffes. Tapis Nanimarquina, coussins No Mad et Caravane. Au bout du couloir, photographie de Jean-Marc Palisse. L'accès à la piscine est éclairé par des bougies leds posées sur des troncs en bois.

Conseils déco d'Hélène Roux

- Adoptez les tapis dans toutes les pièces. Ils apportent de la chaleur, de la couleur et du confort quand vous marchez en chaussettes ou pieds nus. Le choix de la matière est important. Préférez les matières naturelles qui donnent la sensation d'être dans la nature.
- Les murs en pierre absorbent la lumière. Accrochez un miroir sur le mur en pierre afin de renvoyer la lumière. Autre idée : suspendre une photographie lumineuse.
- Habillez de gaieté un mur en pierre avec une multitude de miroirs ronds, comme ici dans la piscine.
- Posez un tabouret traditionnel en bois brut en guise de table de chevet dans les chambres. Il n'encombre pas le passage !
- Préférez un ton neutre pour les rideaux que vous pourrez utiliser dans toutes les pièces et sélectionnez un tissu épais, solide avec un joli tombé. Il sera facile d'ajouter de la couleur à travers les coussins, les canapés, les dessus de lit, les tapis...
- Pour animer et éclairer un couloir sombre, sélectionnez une suspension « sculpturale » qui ne passe pas inaperçue.
- Rendez un couloir chaleureux en accumulant des bougies (à pile) disposées comme ici sur des troncs de bois.



DÉCORER



Ci-dessus. Dans le salon, canapés Verzelloni, coussins en velours Caravane, tapis Gan, table basse Gervasoni, fauteuil Vitra en peau de vache. Ci-contre. Ambiance féérique dans la piscine. Fauteuil AA de Airborne recouvert d'une peau de mouton. Deux miroirs Caravane et des miroirs sorcières habillent le mur en bois et renvoient la lumière. Lustres en bois de cerf (Flamant).